

# 115年全國大專院校定向越野錦標賽暨全國排名賽一號公告

壹、依據：依 115 年 01 月 28 日運競(五)字第 1150002909 號函辦理。

貳、宗旨：為提升全國大專院校定向越野運動技術水準，提倡定向越野運動風氣，促進學生身心健康及增進校際情誼，特舉辦本比賽。

參、指導單位：運動部

肆、主辦單位：中華民國定向越野協會

伍、協辦單位：國立東華大學、臺北市定向越野協會、町巷運動工作室、老湯運動世界工作室、朱崙定向越野俱樂部。

陸、贊助單位：森森數位科技印刷有限公司、中華民國籃網球協會、快樂島股份有限公司、Galerdo 卡洛動運動科技。

柒、比賽資訊：

一、比賽日期：115 年 04 月 18 日(星期六)

二、比賽地點：花蓮七星潭

三、活動時間：預計下午 13 點至 17 點，活動流程將於二號公告說明。

四、活動形式：個人順點賽，同組間隔出發。

五、競賽地圖資訊：

(一)地圖比例尺 1：4000，地圖規範 ISSprOM2019-2

(二)地圖尺寸 A4 紙張規格。

六、比賽限制時間：競賽選手一旦超過比賽限制時間，成績不列入排名。

捌、競賽賽程資訊：

一、各組賽程資訊：將於官網二號公告說明。

二、檢查點說明表：將於官網二號公告說明。

三、出發方式：採間隔出發，個人之出發時間將於官網二號公告顯示。


四、車輛與行人：賽區為開放空間，主要道路(柏油路面)上會有車輛通行，人行道上也有行人步行，請選手通過時，特別注意車輛與行人，如發生碰撞，選手須負起最大責任。

五、飲水站：賽區不設置飲水站，提供參賽選手於賽事中必要的飲水(請自備水杯)。

六、本次賽事，競賽時皆使用 SI 電子計時系統，若有調整，將於最新公告發佈。

七、報到時，以團體單位優先報到，領取「號碼布」與「電子指卡」。報到完畢後，選手必須立即將「號碼布」別於身體前方直到比賽結束。本會賽後於成績組下載成績並繳回「本會電子指卡」。團體中，如有已報名但未到場之選手，請將其「電子指卡」於報到時間截止前交還給報到組負責人。

玖、報名資訊：

一、報名方式：請至「[線上報名系統](#)」進行報名，若有問題請聯繫主辦單位，線上服務窗口：LINE ID: @353qochj (請加上@)。所填參加本賽事之個人資料，僅供本賽事相關用途使用。



※報名者請務填寫(隊職員名單:領隊/教練/管理及隊名/學校單位/團體名)製作秩序冊使用。

二、報名期限：即日起至 115 年 04 月 01 日(三)中午 13:00 截止。

三、本次比賽不接受現場報名及繳費，請各組選手提早報名。

四、賽事代辦費用：

(一)個人賽，每位參賽選手700元。

(二)雙人組、家庭組、樂齡組，每組800元。

五、注意事項：凡患有心臟病、糖尿病、氣喘等，不適合激烈運動者，請勿報名參加。

壹拾、報名後欲修改報名資料或辦理退費或如因故未能參與，需於 115 年 04 月 08 日(三)下午 17:00 前以 MAIL 至協會信箱 [orienteingtw@yahoo.com.tw](mailto:orienteingtw@yahoo.com.tw)，所繳款項扣除行政相關費用 200 元後退還餘款，逾期將不受理。

壹拾壹、參與對象：全國各縣市中等學校代表隊，或一般民眾以個人方式參與。

壹拾貳、活動分組：區分 39 組，如下。

NO	組別(英文組別)	年齡限制與簡要說明
1.	大專公開男子組(MEC)	參賽時，具備大專院校學生學籍(大學、碩士或博士)報到時，須出示有效之學生證。不限年齡，賽程難度最高。報到時完成「大專院校團體獎」檢錄，成績列入大專公開組積分。
2.	大專公開女子組(WEC)	參賽時，具備大專院校學生學籍(大學、碩士或博士)報到時，須出示有效之學生證。不限年齡，賽程難度最高。報到時完成「大專院校團體獎」檢錄，成績列入大專公開組積分。
3.	大專一般男子組(M21C)	參賽時，具備大專院校學生學籍(大學、碩士或博士)報到時，須出示有效之學生證。不限年齡，賽程難度稍高。報到時完成「大專院校團體獎」檢錄，成績列入大專一般組積分。
4.	大專一般女子組(W21C)	參賽時，具備大專院校學生學籍(大學、碩士或博士)報到時，須出示有效之學生證。不限年齡，賽程難度稍高。報到時完成「大專院校團體獎」檢錄，成績列入大專一般組積分。
5.	菁英男子組(ME)	不限年齡，賽程難度最高，成績列入「全國男子菁英選手排名積分」。
6.	菁英女子組(WE)	限女子，不限年齡，賽程難度最高，成績列入「全國女子菁英選手排名積分」。
7.	公開男子組(M21)	不限年齡，賽程難度稍高，適合有多次參賽經驗的參賽者。
8.	公開女子組(W21)	限女子，不限年齡，賽程難度稍高，適合有多次參賽經驗的參賽者。
9.	男子 20 歲組(M20)	於西元 2026 年年齡不超過 20 歲的男運動員，賽程難度稍高，適合有多次參賽經驗的參賽者。
10.	女子 20 歲組(W20)	於西元 2026 年年齡不超過 20 歲的女運動員，賽程難度稍高，適合有多次參賽經驗的參賽者。
11.	男子 18 歲組(M18)	於西元 2026 年年齡不超過 18 歲的男運動員，賽程難度稍高，適合有多次參賽經驗的參賽者。
12.	女子 18 歲組(W18)	於西元 2026 年年齡不超過 18 歲的女運動員，賽程難度稍高，適合有多次參賽經驗的參賽者。
13.	男子 16 歲組(M16)	於西元 2026 年年齡不超過 16 歲的男運動員，賽程難度具挑戰性。
14.	女子 16 歲組(W16)	於西元 2026 年年齡不超過 16 歲的女運動員，賽程難度具挑戰性。
15.	男子 14 歲組(M14)	於西元 2026 年年齡不超過 14 歲的男運動員，賽程難度較低。
16.	女子 14 歲組(W14)	於西元 2026 年年齡不超過 14 歲的女運動員，賽程難度較低。
17.	男子 12 歲組(M12)	於西元 2026 年年齡不超過 12 歲的男運動員，賽程難度較低。
18.	女子 12 歲組(W12)	於西元 2026 年年齡不超過 12 歲的女運動員，賽程難度較低。
19.	男子 10 歲組(M10)	於西元 2026 年年齡不超過 10 歲的男運動員，賽程難度較低。
20.	女子 10 歲組(W10)	於西元 2026 年年齡不超過 10 歲的女運動員，賽程難度較低。
21.	男子 35 歲組(M35)	西元 1991 年 12 月 31 日後(含 1991 年 12 月 31 日)出生之男子，賽程難度具挑戰性。
22.	女子 35 歲組(W35)	限女子，西元 1991 年 12 月 31 日前(含 1991 年 12 月 31 日)出生之女子，賽程難度具挑戰性。
23.	男子 40 歲組(M40)	西元 1986 年 12 月 31 日前(含 1986 年 12 月 31 日)出生之男子，賽程難度具挑戰性。
24.	女子 40 歲組(W40)	限女子，西元 1986 年 12 月 31 日前(含 1986 年 12 月 31 日)出生之女子，賽程難度具挑戰性。
25.	男子 45 歲組(M45)	西元 1981 年 12 月 31 日前(含 1981 年 12 月 31 日)出生之男子，賽程難度具挑戰性。
26.	女子 45 歲組(W45)	限女子，西元 1981 年 12 月 31 日前(含 1981 年 12 月 31 日)出生之女子，賽程難度具挑戰性。

27.	男子 50 歲組(M50)	西元 1975 年 12 月 31 日前(含 1975 年 12 月 31 日)出生之男子，賽程難度具挑戰性。
28.	女子 50 歲組(W50)	限女子，西元 1975 年 12 月 31 日前(含 1975 年 12 月 31 日)出生之女子，賽程難度具挑戰性。
29.	男子 55 歲組(M55)	西元 1970 年 12 月 31 日前(含 1970 年 12 月 31 日)出生之男子，賽程難度具挑戰性。
30.	女子 55 歲組(W55)	限女子，西元 1970 年 12 月 31 日前(含 1970 年 12 月 31 日)出生之女子，賽程難度較低。
31.	男子 60 歲組(M60)	西元 1965 年 12 月 31 日前(含 1965 年 12 月 31 日)出生之男子，賽程難度較低。
32.	女子 60 歲組(W60)	限女子，西元 1965 年 12 月 31 日前(含 1965 年 12 月 31 日)出生之女子，賽程難度較低。
33.	男子 65 歲組(M65)	西元 1960 年 12 月 31 日前(含 1960 年 12 月 31 日)出生之男子，賽程難度較低。
34.	女子 65 歲組(W65)	限女子，西元 1960 年 12 月 31 日前(含 1960 年 12 月 31 日)出生之女子，賽程難度較低。
35.	男子 70 歲組(M70)	西元 1956 年 12 月 31 日前(含 1956 年 12 月 31 日)出生之男子，賽程難度較低。
36.	女子 70 歲組(W70)	限女子，西元 1956 年 12 月 31 日前(含 1956 年 12 月 31 日)出生之女子，賽程難度較低。
37.	雙人組(FA)	成人一位與 8 歲(含)以下小朋友，賽程難度低。
38.	家庭組(FG)	3-4 人一組，其中一位需 12 歲(含)以下小朋友，適合全家同樂，賽程難度低。
39.	樂齡組(ED)	2-3 人一組，其中一位需 60 歲(含)以上之大朋友，惟請考量身體健康情況後報名。

### 壹拾參、其他競賽相關規定：

一、參與「大專院校團體獎」的個人，在比賽當天，需本人持有效學生證，親自於報到處旁之檢錄處，進行學校名稱與姓名之比對。未在檢錄時間內完成檢錄之選手，積分不列入團體成績。賽後不得以任何理由提出補檢錄。

二、大專院校團體獎以總積分排名，積分計算方式：

(一)「大專公開組」與「大專一般組」選手以學校名義報名並完成檢錄者，個人積分即計入學校團體積分。

(二)每一個學校，每一獎項，最多計算 12 名選手之個人積分。男子選手最多 6 名與女子選手最多 6 名，不得與其它組別輪流使用。

(三)選手取得該組別第一名得積分 10 分，第二名得積分 8 分，第三名得積分 6 分，第四名得積分 4 分，第五名得積分 3 分，第六名得積分 2 分，其他名次積分 1 分。

(四)選手未出發比賽(DNS)，未完成比賽(DNF)，取消排名資格(DQ)與超過比賽限制時間者(OT)，積分皆為 0 分。

(五)團體積分相同時，以得 10 分之次數多者勝。得 10 分之次數亦相同時，以得 8 分之次數多者勝，以此類推。

三、名次對應之積分：

名次	積分值
1	10
2	8
3	6
4	4
5	3
6	2
其他名次	1
DQ, DNS, DNF	0

四、**注意事項：**「大專院校團體獎」分「大專公開男子組」、「大專公開女子組」與「大專一般男子組」、「大專一般女子組」4 個獎項。

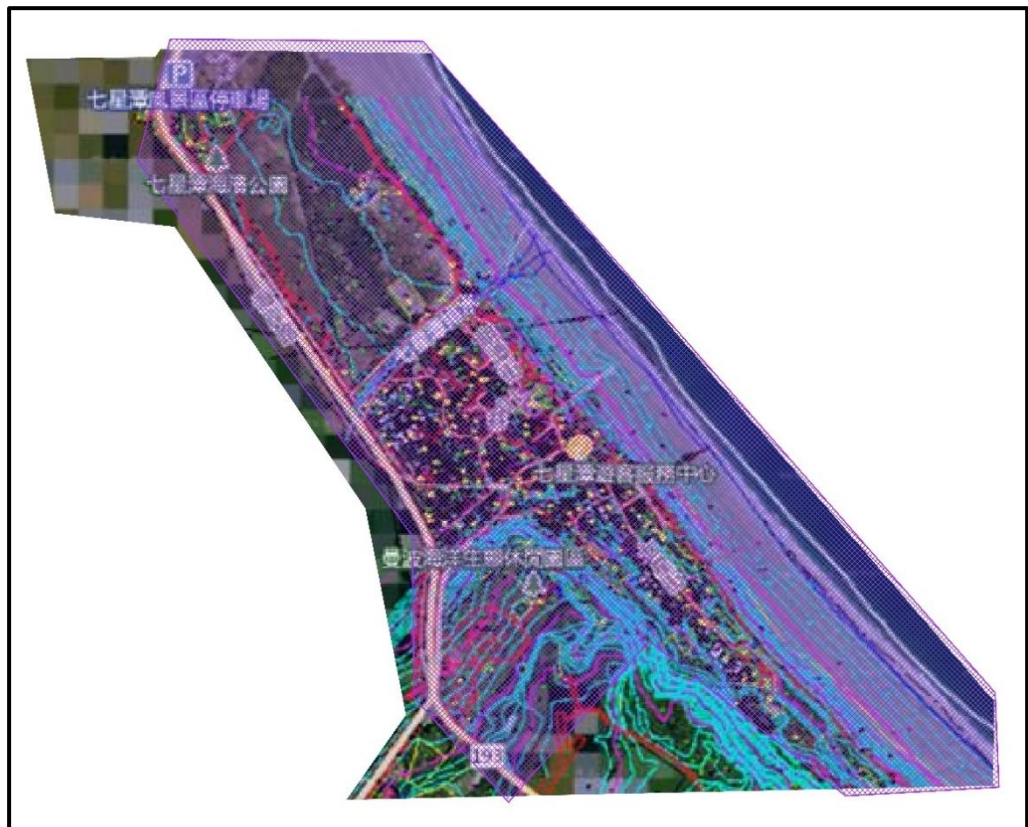
(一) 每一個獎項，男子選手最多填寫 6 位，女子選手最多填寫 6 位，每校最多 12 位選手參與「大專院校團體獎」中的一個獎項(每位選手不得重複參加其它團體獎項)。

(二) 「115 年全國大專院校錦標賽檢錄暨積分統計表」分「大專公開組」與「大專一般組」，請填寫(附件一)表單，此檔案須於報名截止前，115 年 04 月 01 日(三)13:00 截止，上傳送至報名系統或本會信箱 orienteeringtw@yahoo.com.tw，未傳送之學校視同放棄參與「大專院校團體獎」，將不計算團體成績。

(三) 填寫之人員，名單有變動，比賽當日可於報到時繳交新名單。但人數不可增加或重複參加團體獎項。

**壹拾肆、選手禁制區：**為建立賽事公平性，請參賽的選手及其教練自即日起禁止進入賽區全區範圍內，違反規定者，取消排名資格(DQ)。

**壹拾伍、領隊及陪同者：**不可進入賽區，如違反規定經查證屬實，將取消相關選手資格。



**壹拾陸、競賽規定：**

- 一、本賽事除「大專公開組」與「大專一般組」計算團體積分外，其餘組別均不列入計算。
- 二、參賽選手請務必攜帶身分證明文件，以備查驗。
- 三、選手應於指定時間內完成報到手續，並準時出賽。
- 四、選手資格若不符規定，經檢舉查證屬實者，即取消該組比賽資格，其成績亦不予計算。
- 五、未完成報名手續之選手，不得出場比賽。
- 六、選手應遵守競賽規則並服從裁判判決；違反者，大會有權中止其比賽。
- 七、比賽中如有未盡事宜或規則不明之處，由仲裁委員會裁決，該決議即為最終判決。
- 八、為求賽程順利，大會保有隨時調度場地之權利，選手不得異議。
- 九、非當場次選手不得進入比賽場內；賽程結束之選手請至休息區觀賽，不得無故逗留於比賽場地中。
- 十、選手須穿著運動服裝參賽。鞋類款式不拘，惟禁止穿著釘鞋。
- 十一、參賽選手須確保身體健康狀況良好，並適合從事劇烈運動。

## 壹拾柒、競賽專有名詞解釋

### 一、DQ：失去排名資格。

(一)選手違反運動精神與道德，經大會判定，即以DQ論。如辱罵裁判、賽事工作人員，或其他隊伍之教練與選手；或頂替他人出賽等。

(二)選手犯規。如穿越禁制區；告知或導引其他選手找尋檢查點。經裁判逕行舉發或其他教練與選手舉證，最終由大會判定，即以DQ論。

(三)選手超出比賽限制時間(OT)，成績組即判定DQ，不得提出任何投訴。

(四)順點賽中，選手未按地圖指示依賽程順序到訪各檢查點，及未正確使用Sport Ident電子計時系統之電子記錄指卡完成到訪記錄，或遺漏記錄賽程任一檢查點及電子指卡內記錄檢查點的順序錯誤者，經成績組判定，即以DQ論，不得提出任何投訴。

(五)檢查點設置有任何問題，需先進行投訴，由選手或教練口頭告知大會，由大會處理，大會將口頭回覆處置方式。若不服處置方式，可書面提出抗議。抗議書向賽事中心索取。

二、DNS：未出發。選手已經完成報到之手續，但因個人之因素，如身體突然不適等，而未出場比賽，即以DNS論。

三、DNF：未完成。選手已經出發進行比賽，但因個人之因素，如比賽中受傷等，而未完成比賽，直接前往成績組報到者，即為DNF。

壹拾捌、氣候：比賽期間，如有下雨，比賽仍照常舉行。除非有雷擊之可能與暴雨之發生，比賽將由裁判長決定是否暫停或者延期舉行。

### 壹拾玖、獎勵：

一、各組別前三名頒發獎牌，前六名頒發獎狀(1-3名有獎牌、獎狀，4-6名獎狀)。

二、大專院校各隊伍，依個人賽成績轉換積分，再總和團隊積分排序。

\*獲獎者請於頒獎現場領取獎狀等相關物品，如個人因素無法現場領取或無代領者則需自行支付衍生之相關郵資及行政處理費每份50元。

貳拾、保險：參賽人員由本會投保300萬元公共意外責任保險(保險額度：每一個人身體傷亡新臺幣300萬元、每一事故身體傷亡新臺幣1,500萬元、每一事故財物損失新臺幣200萬元、保險期間內總保險金額新臺幣3,400萬元)。

貳拾壹、申訴管道與辦法：任何競賽規則之疑異，概由裁判長裁定之。若有申訴則須繳交書面報告及新台幣陸仟元之保證金，向裁判長提出申訴，由仲裁委員會進行仲裁。申訴成立退還保證金；不成立則沒收保證金。仲裁委員會之判決為最終判決，不得再提異議。賽會期間所有公佈之公告與成績，於成績公佈20分鐘後則無法更正及無抗議權。

### 貳拾貳、性騷擾申訴管道：

根據性騷擾防治法：對他人性騷擾者，若觸犯刑法，將處二年以下有期徒刑、拘役或科或併科新臺幣十萬元以下罰金。

本會於獲知有性騷擾事件發生時，將協助被害人處理相關事宜。

本會服務電話:(02)8771-1444 或電子信箱 orienteeringtw@yahoo.com.tw。

或您可撥打113保護專線尋求協助，或撥打110向事件發生地警察機關報案。

面對性騷擾，人人都說不



## 貳拾參、運動禁藥管制注意事項及相關規定：

一、依據「國家運動禁藥管制規則(NADR)」，參與協會辦理賽事之選手屬於國家級運動員，皆可能接受藥檢。

二、依據「治療用途豁免國際標準(ISTUE)」，國家級運動員因治療用途欲使用禁用物質或方法前，應向「財團法人中華運動禁藥防制基金會」提出「治療用途豁免(TUE)」申請，取得核可後方可使用。

(一)使用「隨時禁用(賽內與賽外)物質或方法(S1~S5、M1~M3、P1)」：無論是否參賽，應儘速提出申請。尚未申請者，應於申請截止日期前提出。

(二)賽內期〔指運動員表定參賽之前一日的午夜前(23:59)起算直到比賽與檢體採集流程結束為止〕使用「限賽內禁用物質(S6~S9、P1)」：應於申請截止日期前提出。

(三)符合特殊情況時(如：緊急醫療等)得於使用後提出回溯性TUE申請或申請截止日期後提出申請，詳見下方「運動員治療用途豁免須知」。

三、本次賽事TUE申請截止日期為115年3月18日。(一般情況為開賽日前31天)

四、運動禁藥相關內容：

(一)禁用清單

(二)治療用途豁免申請

(三)運動員治療用途豁免須知

(四)採樣流程

(五)其他藥管規定

貳拾肆、其他事項：本規程如有未盡事宜，得經中華民國定向越野協會報請運動部核定後實施，修正時亦同。

# 115 年全國大專院校定向越野錦標賽暨全國排名賽

- 一、參與「大專院校團體獎」的個人選手，須持有效學生證，親自於報到處，進行學校名稱與姓名之比對。未在檢錄時間內完成檢錄之選手，積分不列入團體成績。賽後不得以任何理由提出補檢錄。
- 二、大專院校團體獎以總積分排名，積分計算方式：
  - (一)「大專公開組」與「大專一般組」選手以學校名義報名並完成檢錄者，個人積分即計入學校團體積分。
  - (二)「大專院校團體獎」分「公開男子組」、「公開女子組」與「一般男子組」、「一般女子組」等 4 個獎項。
  - (三)每一個學校，每一獎項，男子選手最多 6 名與女子選手最多 6 名，不得與其他組別輪流使用。
  - (四)選手取得該組別第一名得積分 10 分，第二名得積分 8 分，第三名得積分 6 分，第四名得積分 4 分，第五名得積分 3 分，第六名得積分 2 分，其他名次積分 1 分。
  - (五)選手未出發比賽(DNS)，未完成比賽(DNF)，取消排名資格(DQ)與超過比賽限制時間者(OT)，積分皆為 0 分。
  - (六)團體積分相同時，以得 10 分之次數多者勝。得 10 分之次數亦相同時，以得 8 分之次數多者勝，以此類推。

名次	積分值
1	10
2	8
3	6
4	4
5	3
6	2
其他名次	1
DQ, DNS, DNF	0

填寫完畢請於報名截止前，115 年 04 月 01 日(三)13:00 截止，上傳送至報名系統或本會信箱 [orienteeringtw@yahoo.com.tw](mailto:orienteeringtw@yahoo.com.tw)，未傳送之學校視同放棄參與「大專院校團體獎」，將不計算團體成績。

學校名稱：

(必填)

領隊：

教練：

管理：

大專公開組 MEC / WEC

人數	選手姓名	組別
1		MEC
2		MEC
3		MEC
4		MEC
5		MEC
6		MEC
1		WEC
2		WEC
3		WEC
4		WEC
5		WEC
6		WEC

學校名稱：

(必填)

領隊：

教練：

管理：

大專一般組 M21C / W21C

人數	選手姓名	組別
1		M21C
2		M21C
3		M21C
4		M21C
5		M21C
6		M21C
1		W21C
2		W21C
3		W21C
4		W21C
5		W21C
6		W21C