

111 年全國小學生定向越野錦標賽

二號公告

- 壹、依據：111 年 01 月 26 日臺教體署全(三)字第 1110003005 號函辦理。
- 貳、宗旨：配合教育部落實學校體育教學，蓬勃校園運動風氣，提昇學生體適能，並且培育運動績優學生，增強定向越野技術水準，進而提倡我國定向越野運動風氣與提昇定向越野競技層級。

參、指導單位：教育部體育署

肆、主辦單位：屏東縣政府、中華民國定向越野協會

伍、協辦單位：屏東縣體育會、屏東縣體育會定向越野委員會、臺北市定向越野協會、朱崙定向越野俱樂部、町巷運動工作室

陸、贊助單位：原創網路資訊有限公司、森森數位科技印刷有限公司、Footland

柒、比賽資訊：

一、比賽日期：民國 111 年 03 月 26 日(星期六)。

二、比賽地點：屏東縣民公園(屏東市)。

三、選手報到時間與報到地點：

請參賽選手於 03 月 26 日(星期六)下午 13 點 00 分至 13 點 30 分完成報到，報到地點位於「**屏東糖廠冰店部外側**」，請參賽選手於指定時間內至報到處報到，領取選手號碼布、SI 電子指卡。

◎賽事中心設有行李寄存服務，惟請勿存放貴重物品，如有物件遺失，本會恕不負責。

★Google 地圖可以定位「**屏東糖廠冰店部**」，即可抵達賽事中心。

緯度座標 22.6615865

報到流程：選手依個人報到(取消團體報到)，先配合量測額溫，若超過 37.5 度 C 者，將不受理報到出賽；額溫低於 37.5 度 C(含)者，進行手部乾洗手清潔，而後簽名報到領取號碼布與指卡。有呼吸道症狀或發燒者，應儘速就醫後在家休養，避免參加比賽活動(大會備有額溫槍與 75%酒精)。

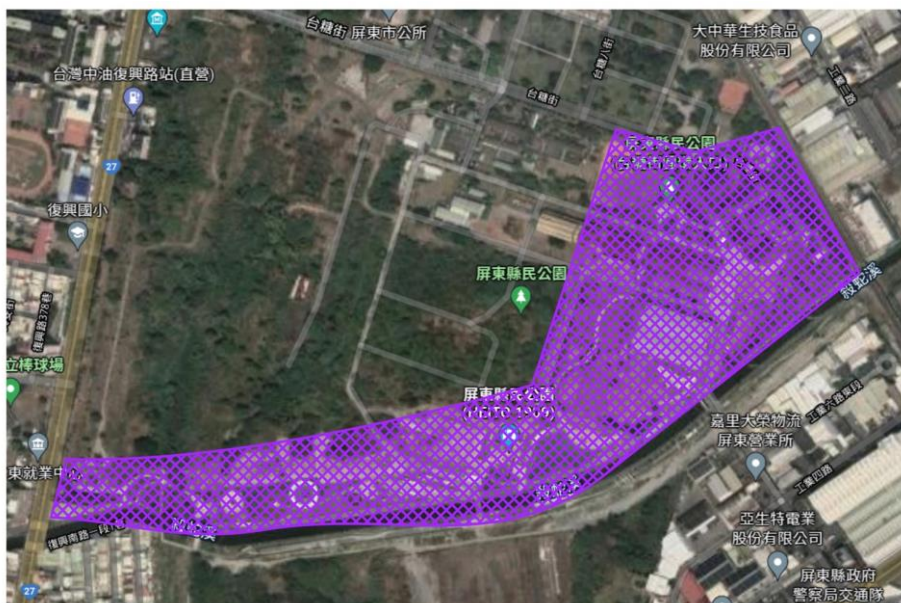
📌電子指卡穿戴方式：<https://reurl.cc/AK7W68>

報到時，領取號碼布與電子指卡。領取人，須對指卡之歸還負起責任。

如有遺失 SI 指卡，每只須賠償新台幣 3,000 元。

四、比賽區域說明：

1. 賽事區域**屏東縣民公園**，如下圖所標示的紫紅色區域為選手禁區，請參賽選手及教練前往報到時需注意切勿進入賽區勘查場地，如經發現舉報並由賽事團隊確認屬實後，將取消參賽選手此次賽事資格與成績。
2. 公園裡提供完備的旅遊設施：
 - ★地標塔：位於公園西南側，在此可眺望殺蛇溪、舊糖廠及大半個園區。
 - ★殺蛇溪觀景步道：全長約 1.2 公里的殺蛇溪河畔，搭配植栽與燈光，加上與左岸、右岸、五分車鐵道及舊引水道相互整合，顯得美輪美奐。
 - ★地坑遺址：為日據時代所留下，非縣府工程團隊刻意營造，用途主要作為當時糖廠人員辦公用的地下室，戰爭時期兼具避難功能。
 - ★在水一方：直徑約 47 公尺之圓形水池，東側開一條直通圓心的 1.5 米小徑，水面倒影適合拍照。
 - ★秘境花園：位於在水池第 3 處，日落劇場演出場地之一，可座位休憩上方有鏡面遮蔽。
 - ★雙園遊憩：孩童遊戲區，一園為彈跳床、另一園為沙坑。
 - ★地景劇場：地標塔旁的圓形劇場，降挖式可以產生迴音效果，日落劇場演出場地之一。
 - ★鄰水步道：園區三階層式水池，屬於退堤功能可當滯洪功能。
3. 賽區屬為開放空間，園區主要道路偶有腳踏車與園區公務車輛通行，人行步道上也經常有遊客健走，請選手在賽場運動中，特別注意車輛與遊客行人，如發生碰撞，選手須負起最大責任，禁止穿著金屬釘鞋參賽。
4. 賽區多以鋪砌路面步道，公園內大樹林立，植栽種類豐富，並沿邊坡栽植，具有水土保持及生態教育意義，易跑度與能見度良好，建議以一般慢跑鞋或路跑鞋為佳。(勿穿釘鞋)。
5. 本次賽事場域區分如下圖所示：



五、報到地點：屏東糖廠冰店部外側(屏東縣屏東市台糖街 67 號)



六、交通資訊：

★交通指引

屏東糖廠

🚗1、開車

國道三號高速公路：下麟洛交流道右轉台一線至屏東市民生路右轉廣東南路，約 1 分鐘至廠區大門，停車於廠區內停車場

由 88 快速道路：至萬丹引道下（南下者左轉，北上者右轉）轉台 27 線接復興路至屏東市區（右轉）台糖街，約 300 公尺右側廠區大門進入

🚆2、台鐵：乘車至屏東車站，步行 10 分鐘可到達

屏東縣民公園：

🚆搭雙鐵：搭至臺鐵屏東站

1、於屏東火車站(站前廣場)租借 Pbike 至棒球場站、屏東市公所站

2、步行 3 分鐘至屏東轉運站

(1)搭乘 515、8201、8202、8203、8208、8209、8210、8212、8215 至復興國小站

下車，步行約 200 公尺抵達復興路出入口

(2)搭乘 506 至縣民公園站下車，步行約 200 公尺至台糖街出入口

🚗開車：

1、由和生路(台 1 線)來，停放附設小汽車停車場(含 8 格遊覽車停車格)

2、由屏東工業區來，停放於工業六路附設小汽車停車場

3、由復興路（台 27 線）來，停放於台糖街路邊停車場

🚲騎車：

1、由復興路/復興南路（台 27 線）來，停放於附設機車停車場

2、由屏東工業區來，停放於工業六路附設機車停車場

3、由台糖街來，停放台糖街路邊機車停車場

七、活動流程：

時間	內容	備註
13:00-13:30	選手報到	領取指卡/號碼布 與熱身時間
13:30-13:40	活動開場	
13:40-13:50	重要賽事訊息宣布	定向越野規則說明
13:50-14:00	集體前往出發區	請聽從現場工作人員 指示移動
14:00	積分賽選手出發(集體出發)	低年級男/女童組 親子雙人組
14:10	順點賽第一批選手出發 (每批選手間隔1分鐘)	中年級男/女童組 高年級男/女童組
14:10-15:10	比賽時間	
15:10-15:30	成績計算	
15:30-15:40	大合照	全體參賽教練/選手 大合照
15:30-16:00	公告成績	
16:00~16:30	頒獎	每組頒發前六名 (※因應疫情本次賽事採 取自取獎狀及獎牌)

捌、競賽賽制：

一、比賽形式：1.積分賽【低年級男/女童組；親子雙人組】(集體出發)

2.順點賽【中年級男/女童組；高年級男/女童組】(每批選手間隔1分鐘)

二、比賽時間：14時00分，選手開始出發，15時10分結束比賽，預計16時00分前頒獎。

三、比賽限制時間(overtime)：

1.低年級組比賽限時50分鐘，逾時30秒(含)倒扣積分10分，超過60分鐘將不予排名。

2.中、高年級組級雙人組，限時40分鐘，逾時將不予排名。

玖、比賽地圖：

- 一、地圖繪製：林冠宇
- 二、賽圖為 A4 尺寸，地圖比例尺為 1：3000。
- 三、地圖規範 ISSprOM2019，等高線間隔為 2 公尺。
- 四、繪圖日期：2022 年 03 月
- 五、賽程設計：林冠宇

拾、賽事團隊：

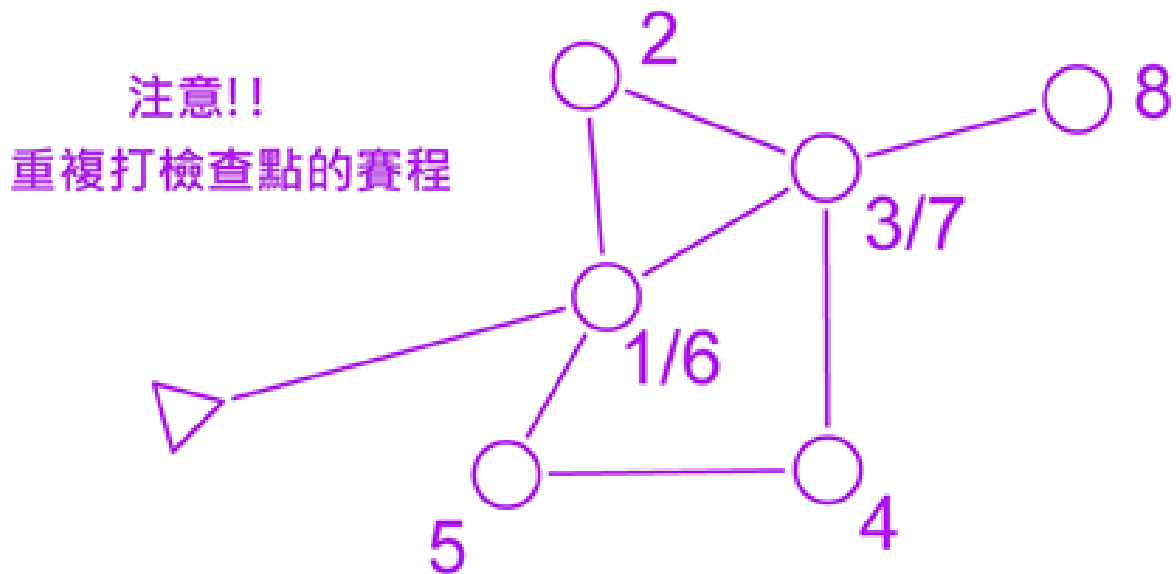
- 一、賽事裁判：沈永賢、陳薇婷、林冠宇、周孟蓉、秦浩青、陳婷婕、王若瑤、田玲珠、王淑娟、賴俊宏、唐湘宇、林鈺婷、余剛式、高俊豐、吳家瑋、柳旻宏、劉俊概、郭明義、李孟齊、林俐雯、李穎仁、陳俊義、許偉勝
- 二、醫護人員：黃寶儀

拾壹、賽程資訊：各組賽程資訊：資料如下，如有變動，以現場所提供賽圖為準。

項次	組別	報名人數	賽程長度(公里)	檢查點數量(個)/滿分	勝出時間(分鐘)	限制時間(分鐘)
1	高年級男童組	11	1.8	18	15	40
2	高年級女童組	14	1.7	17	15	40
3	中年級男童組	11	1.7	17	15	40
4	中年級女童組	4	1.4	16	15	40
5	低年級男童組	2	積分賽	1000	20	50
6	低年級女童組	1	積分賽	1000	20	50
7	親子雙人組	12	積分賽	1000	20	50

一、賽程注意事項：

部分組別會出現『重複打檢查點的賽程』，選手依造檢查點順序進行，每一個檢查點都需要做打卡動作，賽程範例如下：



二、出發方式：

(一)積分賽選手【低年級男/女童組；親子雙人組】(集體出發)

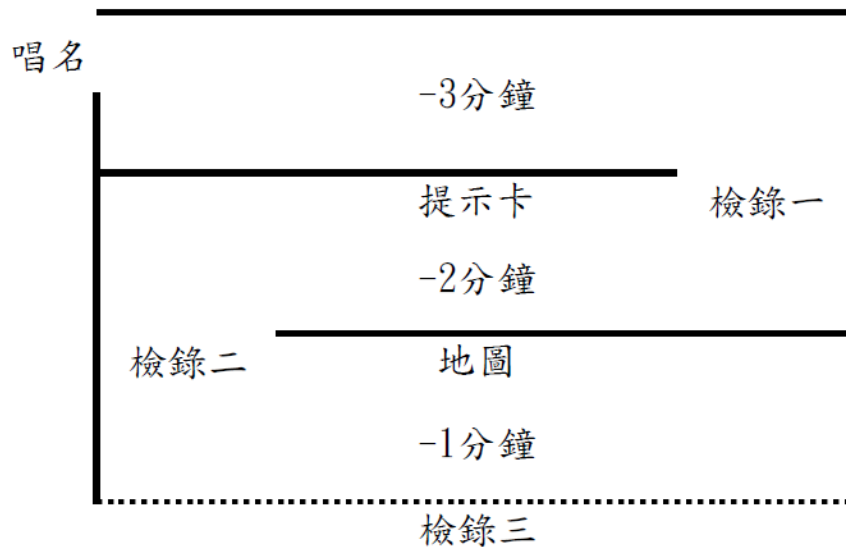
順點賽選手【中年級男/女童組；高年級男/女童組】(每批選手間隔 1 分鐘)

(二)參賽選手依個別出發時間逕行前往出發區準備，依出發時間進入-3 分鐘區進行檢錄，在-2 分鐘區備有提示卡供選手領取，在-1 分鐘區拿取各自賽圖(可確認地圖組別，不可閱讀地圖)，等待發令器聲響後，**直接出發(不需感應出發(STA))**，出發時間以出發序時間為主。

(三)離開出發區後，選手須依現場指示標誌，前往起點。未通過起點，經起點裁判登記者，取消排名資格(DQ)

(四)請依循引導線通過起點定向旗後，獨自導航完成比賽。

(五)出發方式採統一賽道，方式如下圖：



(六)遲到的選手必須向出發區裁判報到，由裁判安排出發，其損失時間將不獲補償。出發裁判會以準時報到之選手為優先，因此遲到的選手，出發時間可能會受影響。遲到之選手以此做出投訴，賽事中心將不受理。

(七)遲到之選手，若遲到超過 10 分鐘，將不獲安排出發。

拾貳、比賽規則：

(一)除了賽事提供的地圖，以及規則認可的裝備外，選手禁止使用任何可顯示定位的工具，包括可立即通訊的器材(如 GPS 顯示器、手機、無線電對講機等)。

(二)選手遺失地圖或指卡，視為『未完成賽事(DNF)』論，但仍須向成績處理組報到。

(三)選手不得移動或破壞檢查點裝置與比賽設施，若有毀損、遺失，除成績不予計算(DQ)，還須賠償毀損之裝置與設施。

(四)為求比賽圓滿，選手不論是否完成賽程，務必返回終點向成績處理報到，否則當失蹤論。

比賽規則若有修改，大會將會儘快通知選手，若無法於比賽前通知選手，將會於比賽當日公告。

如有選手違反比賽規則，則該名選手之比賽成績將視作無效(DQ)。

(五)車輛與行人：賽區為開放空間，園區主要道路偶有腳踏車與園區公務車輛通行，人行步道上也經常有遊客健行，請選手在賽場運動中，特別注意車輛與遊客行人，如發生碰撞，選手須負起最大責任。

(六)飲水站：賽事中心備有飲用水，賽區內不設水站。

(七)成績處理系統：採用 SI 電子計時系統。

1.本賽事採用 SPORTident 電子指卡，比賽結束時，在成績下載處歸還；未歸還或遺失者，請繳交新台幣\$3,000 元。

2.所有成績，以大會公佈的為準。

3.各組成績，除在比賽當天現場公布外，亦會在『中華民國定向越野協會』網頁 <http://www.ctoa.tw> 公布。

4.另外各組分段時間，也會同步公告，選手需要查閱。可上網瀏覽。

(八)參賽選手沒有使用賽區的優先權，請尊重公園內其他使用者。

(九)電子指卡正確穿戴法：<https://reurl.cc/lDbXZ9>

(十)比賽時，號碼布以別針固定於身體正面。

(十一)親子組必須兩人同時通過終點線。

(十二)有時會有多名選手同時返回終點，請選手小心，避免互相碰撞。

(十三)當每一位選手打卡『FIN(終點)』感應器後，須前往成績處理組排隊繳交指卡。

(十四)所有選手無論是否完成比賽，皆須於 16:00 前向成績處理組報到，否則當失蹤論(成績無效)。

(十五)選手遺失指卡或號碼布，也須向成績處理組報到。

(十六)通過終點線之選手不得重返賽區，並須盡快前往成績處理組，繳交指卡。

拾參、獎勵：各組別前三名頒發獎牌，前六名頒發獎狀。

拾肆、競賽專有名詞解釋：

一、DQ：失去排名資格。選手失去排名資格之狀況如下：

(一)選手違反運動精神與道德，經大會判定，即以 DQ 論。如辱罵裁判、賽事工作人員，或其他隊伍之教練與選手；或頂替他人出賽等。

(二)選手犯規。如穿越禁制區；告知或導引其他選手找尋檢查點。經裁判逕行舉發或其他教練與選手舉證，最終由大會判定，即以 DQ 論。

(三)選手超出比賽限制時間(OT)，成績組即判定 DQ，不得提出任何投訴。

(四)順點賽中，選手未依地圖指示，依序找尋檢查點，經成績組判定，即以 DQ 論，不得提出任何投訴。只要漏尋任一個檢查點，或尋點順序錯誤，即為 DQ。

(五)檢查點設置有任何問題，需先進行投訴，由選手之教練口頭告知大會，由大會處理，大會將口頭回覆處置方式。若不服處置方式，可書面提出抗議。抗議書向成績組索取。

二、DNS：未出發。

選手已經完成報到之手續，但因個人之因素，如身體突然不適等，而未出場比賽，即以 DNS 論。

三、DNF：未完成。

選手已經出發進行比賽，但因個人之因素，如比賽中受傷等，而未完成比賽，直接前往終點成績組報到者，即為 DNF。

拾伍、氣候：請參考中央氣象局掌握最新資訊：<https://www.cwb.gov.tw/V8/C/>比賽期間，如有下雨，比賽仍照常舉行。除非有雷擊之可能與暴雨之發生，比賽將由大會決定是否暫停或者延期舉行。選手可自備換穿衣物至園區內化妝室更衣。

拾陸、保險：選手如有個別疾病之病史，建議選手慎重考慮自身安全，自行加保個人人身意外保險。

本次活動提供公共意外責任險。(所有細節依投保公司之保險契約為準)。個人如有其他額外需求，請自行加保。

大會負擔所有選手自完成報到手續至活動結束期間新臺幣 300 萬元之公共意外責任險，保險內容如下：

1. 每一個人身體傷亡：新臺幣 300 萬元。
2. 每一個事故身體傷亡：新臺幣 1,500 萬元。
3. 每一事故財物損失：新臺幣 200 萬元。
4. 保險期間內總保險金額：新臺幣 3,400 萬元。

拾柒、申訴：

一、有關競賽上所發生之所有問題，各單位應於該項比賽後 20 分鐘內，以書面由領隊或指導教練簽章，並繳交保證金伍仟元，向大會提出，申訴成立時保證金退還，否則由大會沒收。

二、申訴以大會仲裁委員會之判決為終決。

拾捌、性騷擾申訴管道：

根據性騷擾防治法：對他人性騷擾者，若觸犯刑法，將處二年以下有期徒刑、拘役或科或併科新臺幣十萬元以下罰金。

本會於獲知有性騷擾事件發生時，將協助被害人處理相關事宜。

本會服務電話:(02)8771-1444 或電子信箱 orienteingtw@yahoo.com.tw。
或您可撥打 113 保護專線尋求協助，或撥打 110 向事件發生地警察機關報案。

面對性騷擾，人人都說
No Sexual Harassment



拾玖、其他事項：

本規程如有未盡事宜，得經中華民國定向越野協會報請教育部核定後實施，修正時亦同。

貳拾、各組出發時間表

低年級男童組

隊名/單位名/團體名	參賽者姓名	號碼布	指卡號碼	出發時間
屏東縣四維國小	余又勝	520	7060546	14:00:00
屏東縣四維國小	余又鈞	521	7060547	14:00:00

中年級男童組

隊名/單位名/團體名	參賽者姓名	號碼布	指卡號碼	出發時間
勝利國小	利昀叡	522	7060548	14:10:00
新竹市康橋國際學校	王人頡	523	7060549	14:11:00
屏東縣新庄黑豹	簡子炯	524	7060550	14:12:00
屏東縣新庄黑豹	蘇郁楷	525	7060551	14:13:00
屏東縣獅子鄉丹路國民小學	歐以恩	526	7060552	14:14:00
屏東縣獅子鄉丹路國民小學	魯浩恩	527	7060553	14:15:00
屏東縣獅子鄉丹路國民小學	田宸翼	528	7060554	14:10:00
屏東縣獅子鄉丹路國民小學	司正豪	529	7060555	14:11:00
屏東縣獅子鄉丹路國民小學	范駿瀚	530	7060556	14:12:00
照海華德福	陳昊渝	531	7060557	14:13:00
鈞唯一家	張皓為	532	7060558	14:14:00

高年級男童組

隊名/單位名/團體名	參賽者姓名	號碼布	指卡號碼	出發時間
楠陽國小	李祐丞	533	7060559	14:10:00
屏東縣獅子鄉丹路國民小學	魯丞威	534	7060560	14:11:00
屏東縣獅子鄉丹路國民小學	歐以樂	535	7060561	14:12:00
屏東縣獅子鄉丹路國民小學	柯侑均	536	7060562	14:13:00
屏東縣獅子鄉丹路國民小學	范育成	537	7060563	14:14:00
屏東縣獅子鄉丹路國民小學	朱文宣	538	7060564	14:15:00
屏東縣獅子鄉丹路國民小學	尤齊	539	7060565	14:10:00
臺北市萬興國小	許柏瑞	540	7060566	14:11:00
新竹縣東興國小	陳威綦	541	7060567	14:12:00
鈞唯一家	張惟鈞	542	7060568	14:13:00

低年級女童組

隊名/單位名/團體名	參賽者姓名	號碼布	指卡號碼	出發時間
新竹市康橋國際學校	王又樂	501	7060527	14:00:00

中年級女童組

隊名/單位名/團體名	參賽者姓名	號碼布	指卡號碼	出發時間
勝利國小	林昱君	502	7060528	14:10:00
屏東縣獅子鄉丹路國民小學	顏子璇	503	7060529	14:11:00
屏東縣獅子鄉丹路國民小學	歐以蓁	504	7060530	14:12:00
屏東縣獅子鄉丹路國民小學	洪沐霖	505	7060531	14:13:00

高年級女童組

隊名/單位名/團體名	參賽者姓名	號碼布	指卡號碼	出發時間
台東縣霧鹿國小	余芸萱	506	7060532	14:10:00
台東縣霧鹿國小	王牧潔	507	7060533	14:11:00
台東縣霧鹿國小	林子茜	508	7060534	14:12:00
台東縣霧鹿國小	余欣岑	509	7060535	14:13:00
台東縣霧鹿國小	余雲順	510	7060536	14:14:00
台東縣霧鹿國小	邱祖寧	511	7060537	14:15:00
屏東縣新庄黑豹	林夢玟	512	7060538	14:16:00
屏東縣新庄黑豹	蘇可芯	513	7060539	14:10:00
屏東縣新庄黑豹	李芯亞	514	7060540	14:11:00
新北市集美國小	鍾舒宇	515	7060541	14:12:00
新竹縣東興國小	楊若溱	516	7060542	14:13:00
屏東縣獅子鄉丹路國民小學	姍努·武本將	517	7060543	14:14:00
屏東縣獅子鄉丹路國民小學	林恩慈	518	7060544	14:15:00
屏東縣獅子鄉丹路國民小學	華宇欣	519	7060545	14:16:00

親子雙人組

隊名/單位名/團體名	參賽者姓名	號碼布	指卡號碼	出發時間
冠銘	蘇炳而	544	7060570	14:00:00
冠銘	蘇冠銘	544	7060570	14:00:00
VS	鄭沅夏	545	7060571	14:00:00
VS	鄭嘉琪	545	7060571	14:00:00
GS	雷門	546	7060572	14:00:00
GS	鄭嗣暘	546	7060572	14:00:00
中正國小低年級	黃湘羚	547	7060573	14:00:00
中正國小低年級	李伯諺	547	7060573	14:00:00
金槍魚/楠陽國小	李宜臻	548	7060574	14:00:00
金槍魚/楠陽國小	李文欽	548	7060574	14:00:00
小小展	展恩加	549	7060575	14:00:00
小小展	展苡甯	549	7060575	14:00:00

貳拾壹、選手出發時間表(出發序)。出發序若有更動，以賽事當日現場公告為準。

選手出發時間表(出發序)

出發時間	賽 道						
14:00:00	積分賽選手出發 (集體出發)						
	低年級 男童組			親子雙人組			
14:10:00	中年級 女童組	中年級 男童 A 組	中年級 男童 B 組	高年級 女童 A 組	高年級 女童 B 組	高年級 男童 A 組	高年級 男童 B 組
	林昱君 / 502	利昀叡 / 522	田宸翼 / 528	余芸萱 / 506	蘇可芯 / 513	李祐丞 / 533	尤齊 / 539
14:11:00	中年級 女童組	中年級 男童 A 組	中年級 男童 B 組	高年級 女童 A 組	高年級 女童 B 組	高年級 男童 A 組	高年級 男童 B 組
	顏子璇 / 503	王人韻 / 523	司正豪 / 529	王牧潔 / 507	李芯亞 / 514	魯丞威 / 534	許柏瑞 / 540
14:12:00	中年級 女童組	中年級 男童 A 組	中年級 男童 B 組	高年級 女童 A 組	高年級 女童 B 組	高年級 男童 A 組	高年級 男童 B 組
	歐以綦 / 504	簡子炯 / 524	范駿瀚 / 530	林子茜 / 508	鍾舒宇 / 515	歐以樂 / 535	陳威綦 / 541
14:13:00	中年級 女童組	中年級 男童 A 組	中年級 男童 B 組	高年級 女童 A 組	高年級 女童 B 組	高年級 男童 A 組	高年級 男童 B 組
	洪沐霖 / 505	蘇郁楷 / 525	陳昊渝 / 531	余欣岑 / 509	楊若溱 / 516	柯侑均 / 536	張惟鈞 / 542
14:14:00		中年級 男童 A 組	中年級 男童 B 組	高年級 女童 A 組	高年級 女童 B 組	高年級 男童 A 組	
		歐以恩 / 526	張皓為 / 532	余雲順 / 510	納努·武本將 / 517	范育成 / 537	
14:15:00		中年級 男童 A 組		高年級 女童 A 組	高年級 女童 B 組	高年級 男童 A 組	
		魯浩恩 / 527		邱祖寧 / 511	林恩慈 / 518	朱文宣 / 538	
14:16:00				高年級 女童 A 組	高年級 女童 B 組		
				林夢玟 / 512	華宇欣 / 519		